

Beste tuinders, hierbij de nieuwsbrief van juni. Veel leesplezier.

De sloten van het toegangshek en takkenwalhek zijn vervangen!

Wilt u ook hek hek op de juiste tijden sluiten en op slot doen?
Zowel voor de auto als voor de fietser en voetganger

De Tuinwinkel

Open van 10.30 -12.30 uur tijdens de werkbeurten; dus ook op zondag tijdens de tuinbeurt.

Let op! In de winkel kan je alleen met pinpas betalen. Eerst betalen en dan halen.

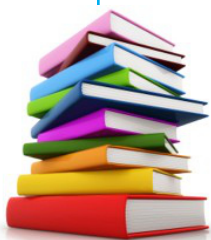
Van Het bestellen van een gasfles buiten openingstijden van de winkel kan alleen via WhatsApp of Sms: 0621215956

Aub niet bellen!



Activiteiten in juni

2 Juni **etagère maken** bij de knutselclub
Van 19.30-22.00 uur



Plantjesdag en boekenmarkt

Het weekend van 18 en 19 Juni
Van 12-16 uur

Schouw van de tuinen

18 juni



Eerst schoffelen en dan eggen

Wil iedereen er voor zorgen dat de paden geschoffeld zijn.
Dan kunnen we weer met de tractor eggen.

Zuurstofplanten in je vijver

Naast zuurstofproducenten zijn deze planten ook snelle groeiers. Ze nemen veel voedingsstoffen (nitraat, fosfaat) op uit het water en helpen zo algengroei voorkomen. Dit vereist evenwel een goede waterkwaliteit. Vooral de hardheid van het water is zeer belangrijk voor zuurstofplanten.

Sommige zuurstofplanten geven stoffen af die de groei van algen remmen. Dit verschijnsel wordt "allelopathie" genoemd en is bekend bij onder meer vederkruid (*Myriophyllum*) en waterpest (*Elodea*). Dergelijke planten zijn uiteraard sterke aanraders voor elke vijver.

TIP: alle zuurstofplanten zijn vrij fragiele planten buiten het water. Behandel ze zo snel mogelijk en zorg ervoor dat ze niet uitdrogen.

Soorten zuurstofplanten:

- 1 fonteinkruid (*Potamogeton*)
- 2 waterpest (*Elodea*, *Egeria*)
- 3 hoornblad (*Ceratophyllum*)
- 4 waterviolier (*Hottonia*)
- 5 vederkruid (*Myriophyllum*)
- 6 waterranonkel (*Ranunculus*)



hoornblad



waterpest



fonteinkruid



waterranonkel



Schouw

In de maand juni zal er weer de jaarlijkse schouw dag gehouden worden. Hieronder kunt u zien waar wij naar kijken.

Categorie 1: regels in belang van de veiligheid

1A Regels voor een veilig gebruik van gasflessen:

- Een gasfles moet in een kist zodat de gasfles niet wordt blootgesteld aan te grote temperatuurverschillen. Door de te grote temperatuurverschillen kunnen onderdelen van de gasfles gaan lekken. Gaskisten moeten ventilatiegaten hebben zodat er geen gas in de kist kan ophopen. Een ophoping van gas kan een ontploffing veroorzaken.
- Gasslangen moeten op tijd zijn gewisseld in verband met uitdroging. Uitdroging verhoogt het risico op lekkage. Op de slang staat wanneer deze moet worden vervangen.
- Er mogen geen sloten op de gaskisten zitten. Bij brand kan het namelijk nodig zijn de fles snel dicht te draaien of weg te halen.

1B Regels in verband met de toegang tot de tuin en vluchtwegen bij calamiteiten (bijvoorbeeld brand, ongelukken, etc). En algemene indruk tuin rondom het tuinhuis.

- Het tuinnummer moet goed zichtbaar zijn zodat de tuin goed vindbaar is voor nooddiensten bij een calamiteit (brand, ongeluk, etc).
- Het moet mogelijk zijn om het huisje heen te lopen .
- Het pad naar het huisje moet goed begaanbaar zijn .
- Takken en andere begroeiing over de openbare paden mogen geen hindernis vormen voor ambulances of brandweerwagens. Dat betekent dat overhangende takken moeten zijn gesnoeid. Min. 3m hoog (takken en struiken)/ 3m breed (pad).
- De omgeving van het tuinhuis ziet er in het algemeen verzorgd uit.

Categorie 2: regels om schade te voorkomen aan de flora en fauna op onze tuin en onderhoud algemeen

- Duizendknoop en Reuze Berenklaauw moeten worden verwijderd. Zijn zeer sterk woekerende planten. Zij kunnen onbeheersbaar worden en alle overige planten kunnen verdringen.
- Bomen die scheef hangen of dood zijn en daarom makkelijk kunnen omwaaien of takken kunnen verliezen moeten worden verwijderd. Deze bomen kunnen namelijk niet alleen schade veroorzaken maar ook gevaarlijk zijn.
- De tuin is voldoende onderhouden.
- Bomen mogen niet op de beschoeiing staan omdat zij de beschoeiing kapot drukken. Zij moeten minstens één meter van de beschoeiing staan.

Categorie 3: regels in belang van het onderhoud aan de waterleiding:

- De waterput van iedere tuin moet te vinden zijn en toegankelijk.



Oortjesziekte bij azalea

De ziekte dankt de naam oortjesziekte aan het feit dat de bladeren opgezwollen en gekromd uitgroeien. In een later stadium worden de misvormde bladeren bedekt met wit poeder.

Kenmerkend zijn de bladverdikking en de kromming van het blad waarbij de randen naar boven gekeerd zijn. De opzwellende bladeren gaan er bleekgroen en glazig uitzien. Bij Rhododendron zijn de bladeren bovendien roodachtig verkleurd. Later zijn de bladeren wit bepoederd door sporen die door de schimmel aan het bladoppervlak zijn geproduceerd. Nog later verdrogen ze en worden ze bruin. Tenslotte vallen ze af.

De ziekte komt in verschillende maten van hevigheid voor. Soms is slechts een enkel blad of slechts een deel ervan aangetast. Daarnaast kunnen ook alle bladeren van een scheuttop misvormd zijn. Deze vormen dan met elkaar een min of meer bolvormige rozet.

Ook uitlopende bloemknoppen kunnen door de schimmel worden aangetast. Ze veranderen in een onregelmatige gal met een witte glans. Bij een zware aantasting worden struiken gedeeltelijk ontbladerd en gaan er veel bloemen verloren.

Ook op de Rode bosbes (*Vaccinium vitis-idaea*) komt ook een Oortjesziekte voor. Deze wordt veroorzaakt door de Vossenbesbladgast (*Exobasidium vaccinii*), die op geen enkele andere plant voorkomt. De symptomen en levenscyclus zijn gelijk aan die van de Azaleabladgast.

Levenswijze

De schimmel overwintert als spore op takken en knopschubben. In het voorjaar ontkiemen de sporen en dringt de schimmel het weefsel van uitlopende bladeren en bloemen binnen. De schimmel zorgt voor vele celdelingen in het sponsweefsel (onderste helft blad). Doordat de nieuwe cellen zich bovendien abnormaal vergroten, groeit het blad sterk misvormd uit.

In de zomer worden door de schimmel dichtbij het bladoppervlak sporendragers gevormd. Deze groeien tussen de cellen door naar buiten. Er worden zeer veel sporen geproduceerd die zich verspreiden door water, wind, mens of dier. Infectie van plantenweefsel vindt pas weer in het voorjaar plaats. De schimmel kan namelijk alleen jonge plantendelen binnendringen.

Maatregelen

Uitgaan van gezond plantmateriaal.

Minder vatbare cultivars kiezen.

Aangetaste delen afplukken en afvoeren. Dit moet gedaan worden voordat het witte poeder op de bladeren verschijnt.



Introductie Wormcomposter

Wat is een wormenbak?

Een wormenbak is een compostbak waarin je compostwormen houdt. Deze wormen zetten je groente en fruitafval om in wormencompost

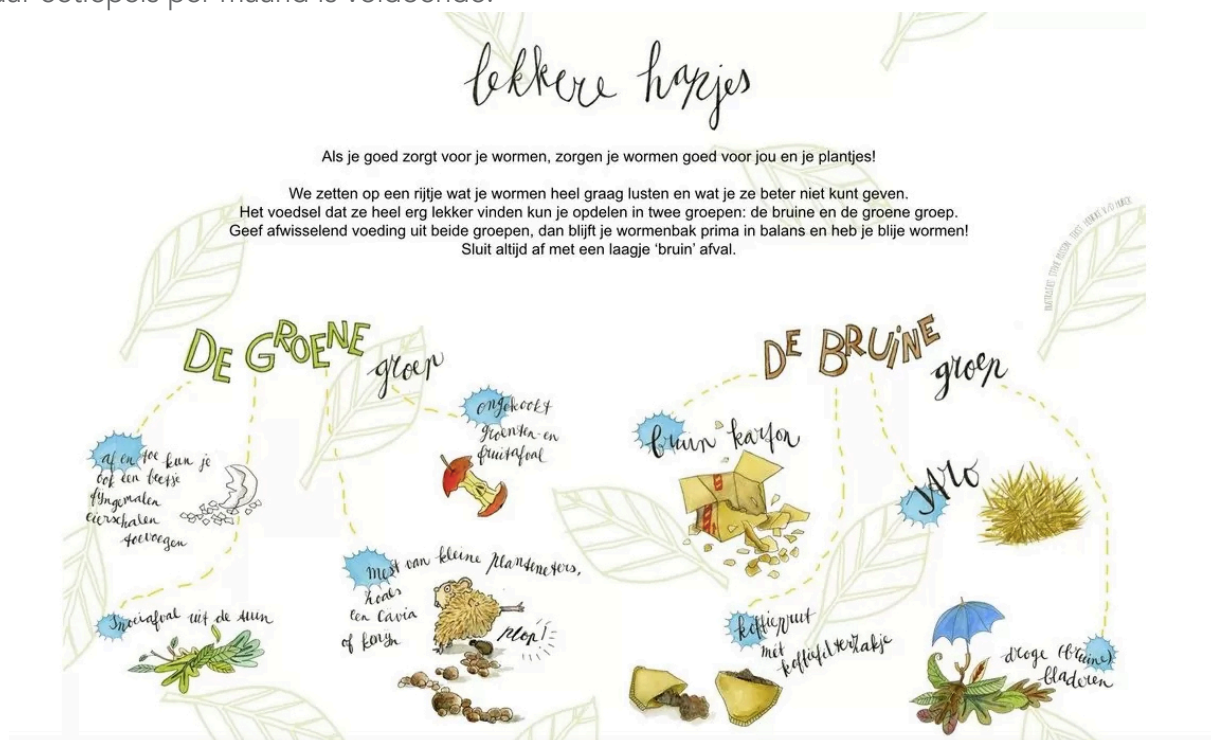
Hoe werkt een wormenbak?

De meeste wormenbakken bestaan uit een aantal op elkaar gestapelde bakken. Met daaronder een opvangbak voor het vrijkomende vocht. De bakken hebben aan de onderkant gaatjes waar de wormen doorheen kunnen kruipen. In de bovenste ring (of bak) stop je de wormen. De wormen voer je ongekookte groente- en fruitresten. Elke laag voedsel sluit je af met een laagje gescheurd karton.

Als de bovenste bak vol is zet je een lege ring er bovenop en vul je deze laagje voor laagje met afval. De wormen kruipen door de gaten in de bodem naar het voedsel toe. Zo ga je door tot alle bakken vol zijn. Is de laatste bak vol, dan is de eerste bak gecomposteerd. Je leegt deze bak en zet hem weer bovenop om te vullen. Het vocht dat vrijkomt uit je wormenbak vang je op. Je verdunt dit wormenpercolaat met water en geeft het aan je planten.

Wat mag er in je wormenbak?

Geef je wormen geen afval uit de categorie 'rood'. Zorg voor afwisseling tussen lagen 'bruin' en 'groen' afval. De bruine laag van bijvoorbeeld gescheurd karton houdt de mix luchtig en zuurstofrijk, absorbeert vocht en is goed voor de zuurgraad. De groene laag is stikstofrijk en bestaat vooral uit je ongekookte groente en fruit afval. Maak je lagen niet te dik, denk aan een laagje groen van 1 a 2 cm per keer, afgedekt met een laagje gescheurd karton. Je kunt meerdere lagen op elkaar stapelen, maar zorg dat de totale hoogte van alle onverteerde lagen in de wormenbak niet meer dan een centimeter of 10 is. Maak het afval klein voordat je het in de wormenbak gooit. Voorkom verzuring door toevoeging van lavagruis of gemalen eierschaal. Een paar eetlepels per maand is voldoende.



Bruin afval voor je wormenbak, hoog in koolstof

Karton (bij voorkeur onbedrukt bruin golfkarton en eierdozen), doppen van noten, papier van de keukenrol, papieren zakdoeken, fijn versnipperd snoeihout, zaagsel, dode bladeren, stro, hooi, maiskolven

Groen afval voor je wormenbak, hoog in stikstof:

Ongekookt tuin- en keukenafval, aardappelschillen, fruit-en groenteresten, Bananenschillen, mest van kleine planteneters zoals een cavia of konijn, resten uit groente- en siertuin, snoeiafval (groen), stalmest. En ten slotte koffieprut.

Rood, stop nooit één van de onderstaande dingen in je wormenbak

Gekookte groente- en fruitresten, pasta, brood, vlees, botten etc (trekt ongedierte aan). Snijbloemen (bevatten heel veel gif). Ui, knoflook, chilipepers (lusten de wormen niet), citrusschillen (gaat schimmelen waarbij bacteriedodend penicilline ontstaat). En alle groenafval dat duidelijk besmet is met schimmels of ziekten.

Hoeveel afval kan je wormenpopulatie aan?

Van de Eisenia Fetida wordt gezegd dat ze ongeveer hun eigen gewicht in afval per dag omzetten in vermicompost. Maar dan heb je het wel over ideale omstandigheden. De Eisenia Hortensis eet iets minder, maar heeft weer andere positieve eigenschappen. De compostwormenmix van Balkonton bevat een mix van beide genoemde wormen. Als je je Balkonton opstart met een handjevol wormen, kun je dus ook ongeveer een handjevol afval per 2 à 3 dagen in je ton kwijt. Groeit je wormenpopulatie, dan kun je ze meer voeren, maar pas op dat je niet teveel geeft.

Bij lage temperaturen (onder de 15 graden Celsius) zullen de wormen aanzienlijk minder eten. Onder de 5 graden ligt het proces vrijwel stil. Wil je dat het sneller gaat zodat je meer afval kunt verwerken snij het afval dan goed klein.

Waar plaats je je wormenbak?

Voor een continue compostering het hele jaar door zet je je wormenbak binnen of op een beschutte plek. Zodat de temperatuur altijd zo tussen de 15 en de 25 graden schommelt.

Winter-buiten

Bij temperaturen onder de 10 à 15 graden zul je veel minder afval kwijt kunnen. Daardoor zullen bij lang aanhoudende strenge vorst de wormen de kou niet overleven. Wel zullen er in het voorjaar nieuwe wormpjes uit de eitjes komen. Voorkom dit door je wormenbak af te dekken met een deken, doos of bubbeltjesplastic. En zet je wormenbak in de winter uit de wind en in de zon. Dat scheelt een hoop.

Zomer-buiten

In de zon kan de temperatuur oplopen, vooral in de donkere kunststof wormenbakken. Daarom zet je in de zomer je wormenbak dus altijd uit de zon.

Regen

Als de inhoud van de wormenbak te nat wordt gaat het afval verzuren. Dit wil je voorkomen. Zet de bak dus beschut, of vervang het plantendeksel (bij de ronde wormenbak) door een regulier deksel.



Gemaakt van gevonden steentjes, takjes, bladeren, bloemen en fantasie



In afvalcontainers: alleen restafval van huisvuil

Beste tuinders

Blijkbaar heeft niet iedereen gelezen hoe het zit met onze afvalcontainers.
Dus in de herhaling:

Geen grof vuil **Geen** tuinafval

Doppen van gasflessen graag inleveren bij het winkeltje/gashok.

Metaal/oud ijzer ook graag inleveren bij winkeltje/gashek.

Geen koelkasten en/ of chemisch afval

Dus niet in de afvalcontainer gooien!

