

Beste tuinders, hierbij de nieuwsbrief van september. Veel leesplezier.

Agenda

Zondag 2 september Lichtjesavond.*

Zaterdag 9 september Naschouw

Van 1 september tot 1 oktober:
Watermeterstand doorgeven via 'mijn tuin'
of tuinparklissabon@gmail.com

Zaterdag 4 november Grote
schoonmaakdag

Zaterdag 25 november Algemene
ledenvergadering

Van 1 augustus tot 1 november:
Baggeren

* = Meer informatie volgt: let op
de mededelingen in de kastjes.

Klaverjassen

Elke vrijdagavond klaverjassen vanaf
20.00 uur. Inloop vanaf 19.30 uur.
Langskomen en kijken mag ook.

Knutselclub

Vanaf 11 mei elke donderdagavond de
knutselclub. Van 19.30 - 22.00 uur. Op het
mededelingenbord vermelden we
wanneer wij een onderwerp of thema
aanpakken. Langskomen mag altijd!
Prioriteit is het leuk met elkaar hebben.

De Meewerkdag

'De kop is eraf': Op de eerste meewerkdag
'Natuurlijk Tuinieren' waren wij in de voortuin bezig.
Deze dag zal zeker worden herhaald. Het idee is om
ook aspirant-leden erbij te betrekken.
Houd de kastjes en ramen van winkel + kantine in de
gaten.



Plant eens wat anders....!

Bijzondere plantensoorten op Lissabon

Op onze tuin op Lissabon groeien rond de 200 verschillende plantensoorten. Heel algemene maar ook een aantal bijzondere soorten. In de afgelopen 20 jaar hebben we heel wat soorten uitgeprobeerd, maar lang niet alles groeit goed op de zware, vochtige en wat zurige grond die we op ons park hebben. Daarnaast waren sommige niet slak- of vorstbestendig. Een aantal bijzondere soorten voelt zich er echter prima thuis: ze groeien heel goed en bloeien prachtig, als ze tenminste op de goede plek staan. In de Nieuwsbrief beschrijven we maandelijks steeds drie planten waarmee we goede ervaringen hebben in onze tuin. Ze zijn soms te koop in algemene tuincentra, soms bij kwekerijen zoals Morning Glory (Aalsmeer), Esveld (Boskoop) of De Hessenhof (Ede), en bijna altijd via internet. Deze keer drie bijzondere middelgrote schaduwheesters (de foto's zijn op onze tuin genomen).

Marianne en Bart (tuin 31)

Schaduwheesters (algemeen)

De keuze aan schaduwplanten is al niet heel groot (zie Nieuwsbrief van augustus), maar die aan schaduwheesters is nog veel kleiner. Veel tuinders op Lissabon houden van de Broodboom (Aucuba japonica). Deze bontbladige struiken met de bekende rode besjes in het najaar staan in heel veel tuinen en ook in het algemeen groen. Ze hebben geen zon nodig, zijn bladhoudend en het worden vrij grote struiken, dus ideaal om grotere schaduwgedeelten van een tuin mee op te vullen. Ook de Kardinaalsmuts (Euonymus fortunei), Laurierkers (Prunus laurocerasus), Liguster, Japanse roos (Camellia japonica) en Lavendelheide (Pieris japonica) zijn op ons tuinpark algemeen voorkomende en goed groeiende schaduwheesters. Hieronder drie minder algemene heesters voor de schaduwtuin die zich ook prima thuis voelen op ons tuinpark. Het zijn alle drie struiken die 2 meter en hoger worden, maar die snoei verdragen.

Schijnels (*Clethra alnifolia*)

Een Amerikaanse heester die langzaam groeit (zo'n 10 cm. per jaar) en uiteindelijk tot een vrij smalle ijle struik van ruim 2 meter uitgroeit. De bloei is begin augustus-begin september, de takken zijn dan bezaaid met donkerroze ('ruby spice'), zachtroze ('pink spire') of witte bloemen ('white spire') die sterk geuren en veel bijen, hommels en vlinders aantrekken. Het blad kleurt mooi lichtgeel in de herfst. De plant is goed winterhard en staat het liefst in vochtige aarde en in de schaduw. Er is ook een dwergvorm verkrijgbaar met witte bloemen, die niet hoger wordt dan 1 meter ('hummingbird').



Kransspirea (*Stephanandra tanakae*)

Deze heester werd ons aangeraden door een kweker toen we om een schaduwheester vroegen die niet al te hoog zou worden maar wel een flink stuk van het schaduwdeel van onze tuin zou vullen. En dat is precies wat de *Stephanandra* doet: de heester wordt wel breed (2,5 meter of meer) maar niet erg hoog (nauwelijks 2 meter). De takken buigen over en de toppen raken vaak de grond (en wortelen dan meteen), wat de struik een heel sierlijk uiterlijk geeft. Ook het esdoornachtige blad is prachtig. In juni-juli is de bloei, in de vorm van witte pluimen die veel bijen en vlinders lokken. De van oorsprong Japanse heester is verder probleemloos (goed winterhard en vochtbestendig) en doet het ook prima in de halfschaduw. Onder de plant groeit geen onkruid, dus als je een groot deel van de schaduwtuin wilt vullen zonder dat je er verder veel werk of omkijken naar hebt, dan is dit een echte aanrader. Omdat ook van deze plant een dwergvorm bestaat (*Stephanandra incisa*), wordt de 'tanakae' in tuincentra en bij kwekers meestal aangeboden als 'Grote kransspirea'.



Blaasspirea (*Physocarpus opulifolius*).

Een aantal jaar geleden nog lastig te vinden, maar de laatste tijd volop te koop in tuincentra: de blaasspirea, in allerlei soorten, maten en kleuren. De huidige populariteit is goed te begrijpen: deze oersterke heester is niet alleen prachtig om te zien, maar groeit zowel in halfschaduw als schaduw, bloeit mooi (in mei-juni, met daarna grappige rode blaasvruchtjes als bonus), is eenvoudig in model te snoeien en in allerlei bladkleuren verkrijgbaar. In onze tuin staan twee exemplaren met donkerbruin blad en witte bloemen, die prachtig contrasteren met de andere planten en een mooie, niet al te compacte afscheiding vormen met het openbare pad en met de burens. Maar er zijn ook soorten met geel, diepgroen, roze en rood blad verkrijgbaar. Ze worden tot 2,5 meter hoog, maar je kan ze ook lager houden door ze in maart wat terug te snoeien. En als je in het najaar de vruchtjes aan de plant laat zitten, is de kans groot dat er in het voorjaar een paar zaailingen tevoorschijn komen. De plant wordt soms ook verkocht onder de naam Sneeuwalspirea.



Is je pompoen al rijp?

Pompoen oogsten doe je het beste voordat de vorst begint in oktober of november, want pompoenen kunnen niet goed tegen kou. Voor het zover is hebben pompoenen veel zon nodig om goed te rijpen. Knip eind zomer wat bladeren weg van de plant, zodat er zoveel mogelijk licht op je pompoenen valt. Wanneer je vruchten beginnen te verkleuren, leg deze dan op een paar bakstenen. Zo verbeter je de luchtcirculatie en rijpt de vrucht gelijkmatiger.



Checklist: is je pompoen al rijp?

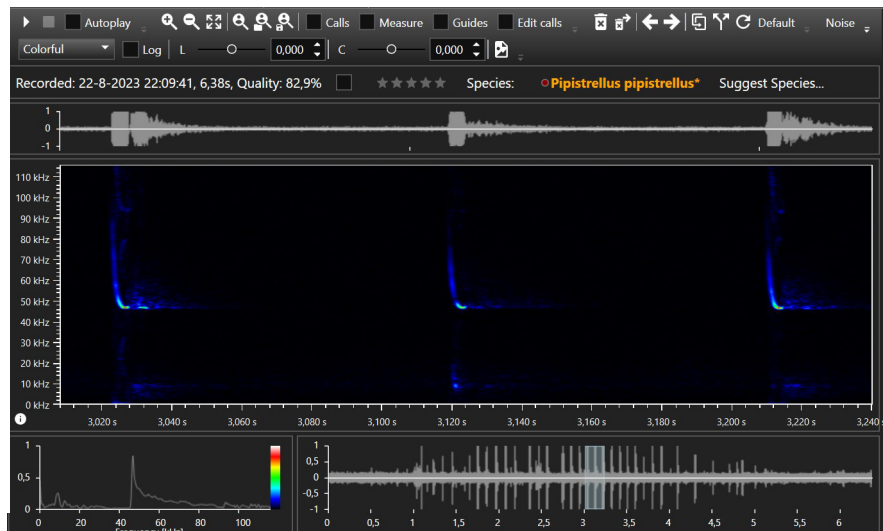
Er zijn een paar dingen waaraan je kunt herkennen dat het tijd is om je pompoen te oogsten.

- Een rijpe pompoen herken je in de eerste plaats aan de steel. Wanneer deze begint te barsten en wel iets wegheeft van de kurk van een fles, dan is het tijd om je pompoen te oogsten en af te laten rijpen.
- Een ander teken dat het tijd is om je pompoen te oogsten, zie je aan de schil. Deze wordt dikker en steviger. Kun je de schil nog indrukken met je duim? Dan is hij nog niet rijp.
- Verder moet je pompoen helemaal gekleurd zijn en bij de meeste soorten wordt ook de schil iets donker.
- Klinkt hij ook nog hol als je erop klopt? Dan is hij klaar voor de oogst.



Vleermuizen op ons tuinpark

Op 22 augustus kreeg ons tuinpark bezoek van Sterre Hoogerdijk, derdejaars student biologie aan de Aeres Hogeschool Almere. Sterre doet haar stage bij de gemeente Amsterdam, haar stageopdracht is het onderzoeken welke vleermuizen voorkomen in de verschillende Amsterdamse volkstuinparken. Het onderzoek wordt uitgevoerd met behulp van een zogenaamde batlogger, een apparaatje dat het (voor ons niet waarneembare) geluid van vleermuizen omzet naar voor de mens hoorbaar geluid. Met dit opgenomen geluid worden de vleermuizen ook gedetermineerd, met behulp van een speciaal computerprogramma.



Sterre heeft, in gezelschap van twaalf nieuwsgierige tuinders, rond schemertijd een paar rondjes gelopen over ons tuinpark om die vleermuisgeluiden te 'vangen'. Op het apparaat klonk geregeld een soort geratel als er een vleermuis in de buurt was. Dat gebeurde vele malen, dus vleermuizen genoeg, maar welke? Volgens de vleermuiskaart van Amsterdam (<https://maps.amsterdam.nl/vleermuizen/>) leven er acht verschillende soorten in onze stad.

Een week later stuurde Sterre ons de resultaten: goed nieuws en slecht nieuws. Er zijn heel veel vleermuizen gesignaleerd op het park, maar allemaal van dezelfde soort: de gewone dwergvleermuis. Het is overigens mogelijk dat ons tuinpark in andere periodes van het jaar ook door andere vleermuizen wordt bezocht, daarom wordt er later dit jaar mogelijk nog een keer een opname gemaakt. Maar voorlopig moeten we het met deze ene vleermuissoort doen. Hij is trouwens wel prachtig....

