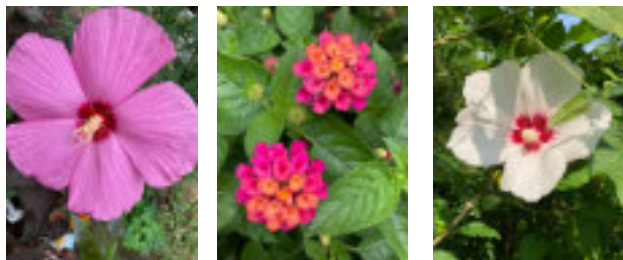


Beste tuinders, hierbij de nieuwsbrief van juli. Veel leesplezier.



Het toegangshek

Wilt u het hek op de juiste tijden sluiten en op slot doen? Dit geldt zowel voor de auto als voor de fietser en voetganger.

De Tuinwinkel

Open van 10.30 -12.30 uur tijdens de werkbeurten; dus ook op zondag tijdens de tuinbeurt.

2e Hands spullen kunnen tijdens de openingstijden gebracht worden. Schoon, compleet en indien van toepassing werkend.

Het bestellen van een gasfles buiten openingstijden van de winkel kan alleen via WhatsApp of Sms: 0621215956
Aub niet bellen!

Let op! In de winkel kan je alleen met pinpas betalen. Eerst betalen en dan halen.



Activiteiten in juli

Let op kijk voor speciale activiteiten in de mededelingkastjes

2 juli:

Eten op de tuin

Elke vrijdag:

Klaverjassen

Elke donderdag:

Knutselclub

De Kantine

Open op:

- zaterdag van 10.30-17 uur
- zondag van 13-17 uur

Na 16.45 uur is de keuken gesloten en volgt de laatste ronde voor bestellingen aan de bar.

Wij stellen het op prijs dat u voor vertrek de rekening betaald.

Voor activiteiten en wensen over feestjes kunt u Jan Kok benaderen; Voor creatieve activiteiten kunt u terecht bij Dory Corbeek

Helpen in de kantine? Kom eens bij ons langs wat er allemaal mogelijk is.

Samen maken we de kantine tot een fijne ontmoetingsplek voor tuinders en omgeving.

Mode en Meuk

Voorstel om in de maand september een verkoop te organiseren van 2e hands kleding en spullen. Verzamel alvast thuis wat u wel kwijt wil zou ik zeggen. We houden u op de hoogte.

Attentie

Beste hondenbezitters: als uw hond (per ongeluk) in het algemeen groen poept, ruim het op. Zo houdt u rekening met mensen die er lopen, kinderen die er spelen en tuinders die het gras maaien.



Wat je altijd al over slakken wilde weten

Worden slakken al met een huisje geboren?

Ja, huisjesslakken hebben in het ei al een klein huisje van twee of drie windingen. Zodra een slak uit het ei kruipt begint hij vanaf de mondrand (de opening waar het lijfje van de slak eruit komt) het huisje groter te maken. Dit blijft de slak doen tot hij volwassen is. Meestal kun je een volwassen slak herkennen aan het feit dat de mondrand een stukje is omgeslagen en verdikt, als bij een trompet.

Als je een slakkenhuisje van boven bekijkt, zie je dus zijn hele levensgeschiedenis: de eerste paar windingen had hij al in het ei, de volgende heeft hij gemaakt toen hij nog een baby was, en de laatste toen hij bijna volgroeid was. En op dezelfde manier kun je zien wat hij in zijn leven heeft meegemaakt: vaak zit een huisje vol met gerepareerde barstjes, scheurtjes en gaatjes.

Hoe kom ik van slakken in mijn groentetuin af?

Eigenlijk is dat geen eerlijke vraag, want we hebben het aan onszelf te danken dat we zoveel slakken in de tuin hebben. Veel slakken eten namelijk liefst helemaal geen groene planten, maar eerder dode bladeren, schimmels of algen: ze kunnen namelijk niet tegen de vies smakende chemische verdediging die veel planten in hun bladeren stoppen. Maar doordat wij onze groenten zo hebben gekweekt dat die chemische verdediging eruit verdwenen is (en de plant dus ook voor ons niet meer bitter smaakt) hebben we ze ook lekkerder voor slakken gemaakt.

Maar als je dan toch slakken wilt weren, kun je dat het beste doen door de tuin aantrekkelijker te maken voor de natuurlijke vijanden van slakken (loopkevers, zanglijsters, egels). Dit doe je bijvoorbeeld door veel wilde vegetatie, struiken en dood hout in en om je tuin te laten staan. Gebruik in geen geval slakkenkorrels: deze zijn, in tegenstelling tot wat vaak gedacht wordt, helemaal niet natuurvriendelijk, want ze maken bijna alle weekdieren en wormen in je tuin dood.

Waarom klimmen slakken tegen muren en ramen op?

Niet alle soorten slakken doen dat, maar bepaalde naaktslakken en ook de tuin- en de segrijnslak, soorten die je vaak in de tuin vindt, kunnen soms heel hoog gebouwen in klimmen.

Dit is niet zo vreemd als het lijkt, want in de natuur klimmen ze soms ook tot in de top van hoge bomen – vooral de tuinslak doet dit vaak. Ze eten daar algen, korstmos en dode bladeren. Ook op muren groeien microscopisch kleine algjes waar de slakken zich tegoed aan doen.

Kan een slak zijn huisje uit?

Bij de meeste landslakken zit het huisje niet vast aan het zachte lijf van de slak. De slak heeft een sterke spier die langs de gehele lengte van de windings-as van het huisje gewikkeld ligt. Door die spier aan te spannen houdt een slak zich dus stevig aan zijn huisje vast; zo stevig, dat je hem niet zonder schade uit zijn huisje kunt trekken, ook al zijn de slak en z'n huisje twee aparte objecten.



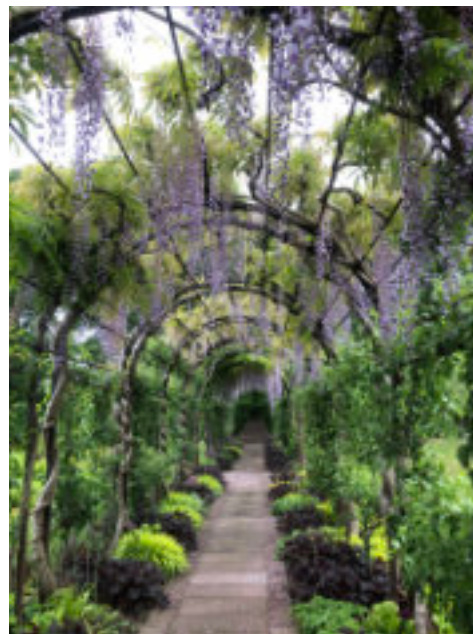
Snoei Blauwe Regen in juli

Om de blauwereggen (Wisteria) in je tuin zo mooi mogelijk te laten bloeien, is op tijd snoeien belangrijk. Ook een tuinklus voor juli (of augustus), want deze sterke groeier heeft twee snoeibeurten per jaar nodig om wildgroei te voorkomen. Als de bloei is gestopt, knip je zijtakken weg tot vijf à zes knoppen van de hoofdstengels. Zo krijgt de blauwereggen de kans nieuwe knoppen te vormen en zal hij bloeien met volle, lange trossen.



Museum De Buitenplaats

Bijzondere tuin in Drenthe met prachtige blauwereggen



Wanneer een wilg knotten?

Vaak krijgen we de vraag wanneer een bepaalde boomsoort gesnoeid of geknot mag worden, in dit geval de wilg. De wilg is een boom die erg snel groeit, maar dat betekent niet dat er ook vaak gesnoeid of geknot moet worden. De wilg moet rond de 4 jaar geknot worden en dan het liefst in de periode van november tot maart. De bloeitijd van de wilg begint namelijk vanaf april en duurt tot ongeveer begin oktober. Het is dan niet verstandig om de wilg te knotten. Als je de wilg knot in zijn bloeitijd, stopt de zuurstofproductie. De stam wordt dan heel zwak en sterft af. Dit wil je natuurlijk voorkomen.

Waarom een wilg knotten?

Als je eenmaal bent begonnen met het knotten van een wilg is het belangrijk dat je dit ongeveer om de 4 jaar doet. De wilg is een boom die snel groeit, door de wilg te snoeien blijft de knot redelijk compact. Als het knotten van een wilg niet op tijd wordt gedaan worden de takken vanzelf te zwaar en is de kans erg groot dat de wilg inscheurt of omvalt.

Hoe knot je een wilg?

Zijn de takken nog dun? Dan kun je het beste te werk gaan met een snoeischaar. Op deze manier laat je een nette snijwond achter. De dunne takken kun je afknippen tot op de knot zelf. Bij dikke takken is dat anders. Voor dikke takken kun je het beste een snoeizaag gebruiken. Zaag de dikke takken zo'n 20 cm voor de knot af. Aangezien het dikke takken zijn, zullen ze erg zwaar zijn en is de kans op scheuren in de knot erg groot. Zijn alle dikke tot ongeveer 20 cm van de knot afgezaagd dan kun je gemakkelijk de laatste 20 cm er ook afzagen. Op deze manier hou je een mooie knot over.



Omdat het niet altijd goed gaat, nog even de afspraken en regels:

De werkbeurten zijn van 9.30 - 12.00 uur.

Kom op tijd, liefst een beetje eerder.

U mag met **meerdere mensen** van uw tuin een tuinbeurt uitvoeren. Dit geldt voor **één beurt**, ongeacht het aantal mensen dat u meeneemt. Extra hulp is wel zeer welkom want we hebben voldoende algemeen groen te onderhouden.

Over de **verdeling** van de werkzaamheden gaat de **ploegbaas**. Dit gebeurt op basis van een planning die door de coordinator van de Groengroep wordt gemaakt.

Overleg met elkaar wanneer de taak door u niet uitgevoerd kan worden.

Natuurlijk tuinieren werkt nauw samen met het algemeen groen. Het kan dus gebeuren dat u **een werkbeurt bijdraagt aan één van de Natuurlijk Tuinieren-projecten**

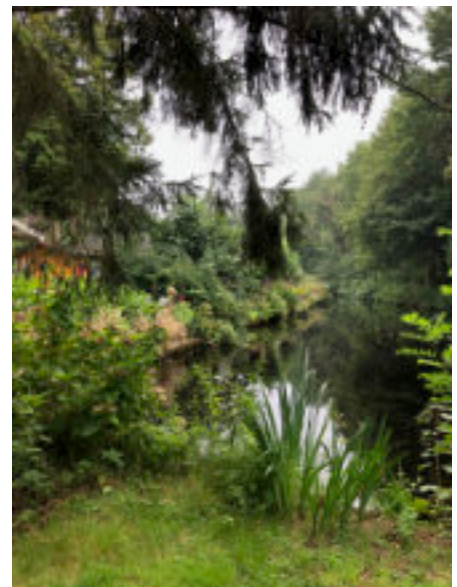
We hebben **ieders actieve inzet nodig** tijdens de werkbeurten. Tuinpark Lissabon heeft namelijk veel algemeen groen. Dat onderhouden wij met elkaar via de werkbeurten. Maar dat lukt alleen als iedereen ook echt aan het werk gaat tijdens zijn/haar werkbeurt.

Koffie/thee drinken we tijdens de **pauze**. De pauze is van **10.30 - 11.00 uur** met koffie/thee bij de kantine.

Na de werkbeurt graag het **gereedschap terugbrengen en schoonmaken**.

U moet uw werkbeurt laten **aftekenen**. Vergeet daarom niet **uw handtekening** te plaatsen. Zo wordt gecontroleerd hoeveel werkbeurten u heeft gedaan.

Als u een werkbeurt mist kunt u die inhalen. Liefst zo snel mogelijk maar **in ieder geval voor 1 mei in het jaar volgend op het seizoen waarin u de werkbeurt hebt gemist**. U ontvangt in augustus een overzicht van het aantal beurten dat u heeft gedaan, zodat u weet hoeveel u er nog moet doen. Wanneer u niet al uw werkbeurten heeft gedaan voor 1 mei ontvangt u een **boete van €20,- per gemist uur**. Overigens wordt dan nog steeds verwacht dat u de werkbeurt inhaalt. Wanneer u vindt dat u **een goede reden heeft** om niet alle werkbeurten te hebben gedaan (bijvoorbeeld ziekte of een blessure), neemt u daarover dan **zo snel mogelijk contact op met het bestuur**.



Tuinschouw

Op 25 Juni is de tuinschouw weer geweest. Een groep vrijwilligers heeft hier weer een mooie dag van gemaakt. Het is echt leuk om de diverse tuinen te zien en tuinders te spreken.

U ontvangt de uitslag van de schouw per mail. Dit duurt even omdat wij ook hier vrijwilligers voor nodig hebben die deze klus verwerken.

Over het algemeen zijn wij dik tevreden over wat er in de schouw is gezien. Toch wat aandachtspuntjes voor de veiligheid. Wij vinden het belangrijk dat de regels van de Bond van Volkstuinders daarover, goed wordt gevolgd. (U kunt dit allemaal nalezen op hun website.)

De aandachtspunten:

- Gasflessen al dan niet leeg, dienen in een goed geventileerde gaskist (buiten) te worden bewaard.
- LPG-tanks of cilinders mogen niet worden gebruikt.
- De aangesloten gasflessen dienen te zijn voorzien van een goedgekeurde gasdrukregelaar van 30 m.bar.
- Een gasfles moet bij een defect of brand snel kunnen worden afgevoerd. Een gaskist mag niet worden afgesloten.
- Geisers, koelkasten en kachels dienen te zijn voorzien van een thermokoppel en moeten voldoen aan de eisen voor vloeibaar gas, welke zijn vastgesteld door het KIWA Nederland, het Energiebedrijf en de Milieudienst Amsterdam.
- Doorvoering van gasleiding door wanden, vloer en plafond moet van koper zijn.
- Bomen die groeien op de beschoeiing maken de beschoeiing stuk. Het herstel van de beschoeiing is op kosten van de tuinder zelf. Het blijft dus een advies deze te verwijderen.

Een tuinder attendeerde ons erop dat hij dat advies had aangenomen en daardoor veel vogelnest mogelijkheden verloren waren gegaan. Dat is dus niet onze bedoeling maar maak hierin uw keuze met gezond verstand.

Mocht u twijfelen over uw aansluitingen mbt tot gas en elektra, bouwsels of verbouwen van uw tuinhuis vraag dan gerust advies bij de bouwcommissie.

Mededelingenkastjes opgeknapt met opbrengst plantjes- en boekenmarkt

De mededelingenkastjes gaan vernieuwd worden met behulp van een medetuinder. De kosten worden gedeeltelijk gedekt door de opbrengst van de plantjes-, boeken en 2e ronde winkel.

Het was een super leuk weekend met heel veel dank aan de vrijwilligers.



Het gazon in juli

- Maai het gras niet te kort om felle verbranding door de zon te voorkomen. Een grashoogte van 3 tot 5 cm is prima voor de huidige weersomstandigheden. Zo voorkom je gele en bruine vlekken.
- Grasresten van het maaien kunnen in de borders worden gestrooid. Dit houdt de grond vochtig en zorgt er tegelijkertijd voor dat onkruid weinig ruimte heeft om te groeien.
- Het is verstandig om in de vroege ochtend of in de namiddag of avond te sproeien. Waterdruppels hebben immers de werking van een vergrootglas. Door de zon ontstaan er brandplekken op het gazon en op de beplanting en water verdampt gedurende de middag meteen, dus het is ook nog eens zonde van het water.
- Bemest het gras maandelijks voor een mooi gazon. Doe dit bij voorkeur wanneer er een regenbui op komst is, zodat de mest goed kan inwerken in de bodem.

Beplanting in juli

- Geef de beplanting tijdens warme dagen vroeg in de ochtend veel water. Zo voorkom je dat de bladeren van planten verbranden. Na een frisse douche kan de beplanting zich herstellen en verder bloeien.
- Ga 's ochtends de tuin in om verse bloemen te plukken. Knip of snijd de bloemen af en zet ze zo snel mogelijk in het water. Zo geniet je echt van de zomer in zowel je huis als in de tuin.
- Luizen op de rozen? Spuit ze met een harde straal van de rozen af of trek handschoenen aan en verwijder ze met de hand.
- Meerjarigen zoals vergeet mij niet, juffertje in het groen, leeuwenbekje, stokrozen en campanula's kunnen deze maand nog gezaaid worden.
- Je kunt nog steeds vaste planten in de borders zetten. Zorg er wel voor dat nieuwe planten heel veel water krijgen. Door droogte en warme slaan ze lastiger aan.
- Let erop dat planten met groot blad tijdens droog weer ook genoeg water krijgen. Het water loopt namelijk snel van de grote bladeren af en bereikt zo nauwelijks de grond.



Overige tuintips voor juli

- Plaats een hangmat in de tuin en geniet van vakantie in je eigen tuin.
- Let er tijdens warme temperaturen van 30 graden op dat de nestkasten met jonge vogels niet volop in de zon hangen. Probeer schaduw te creëren zodat de kuikens niet oververhit raken, uitdrogen en uiteindelijk sterven. Zorg daarnaast voor voldoende water in de tuin door het dagelijks vullen van de vogelbadjes.
- Houd op een creatieve manier de vogels op afstand van de zaaibedden en de jonge planten. Plaats een kinderwindmolentje bij de desbetreffende beplanting en laat alles zo rustig groeien.
- Knip wat takjes tussen de in volle bloei staande lavendel om te drogen. Gedroogde lavendelbloemetjes ruiken heerlijk. Stop ze in een linnen zakje en laat ze geuren tussen je linnengoed.
- Maak van kruiden en vruchten uit de tuin zelf heerlijke dorstlessers om, heerlijk in de hangmat of op je tuinstel, van te genieten.



Blik gooien

Maak zelf je spel: "blik gooien"

Ballonnen vullen met meel, kikkererwten of zand en je het wat om te gooien.

Veel tuinders weten vast nog meer ideeën met blikken?

Deel ze maar met ons.



In afvalcontainers: alleen restafval van huisvuil

Beste tuinders

Blijkbaar heeft niet iedereen gelezen hoe het zit met onze afvalcontainers.
Dus wederom in de herhaling:

Geen grof vuil **Geen** tuinafval

Doppen van gasflessen graag inleveren bij het winkeltje/gashok.

Metaal/oud ijzer ook graag inleveren bij winkeltje/gashek.

Geen koelkasten en/ of chemisch afval

Dus niet in de afvalcontainer gooien!

